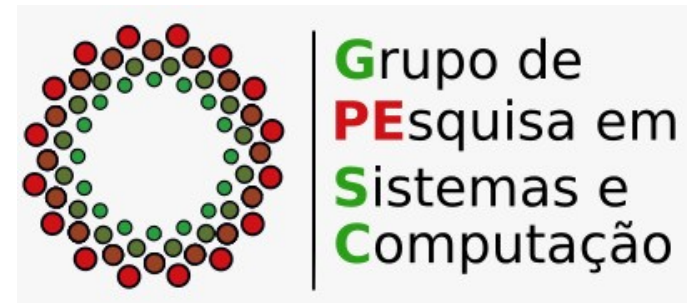


# USO DE GEOTECNOLOGIAS PARA MAPEAMENTO DE FOCOS DO *Aedes aegypti* NO BAIRRO BARÃO DE CAMAÇARI, CATU-BAHIA, BRASIL



Adriana Andrade Arnaut  
Instituto Federal de Educação, Ciência e Tecnologia  
Campus Catu (Brasil)  
[adriana.arnaut@ifbaiano.edu.br](mailto:adriana.arnaut@ifbaiano.edu.br)

## Introdução

- **Geotecnologias** → conjunto de tecnologias utilizadas para efetuar a coleta, o processamento, a análise e a disponibilização da geoinformação.
- **Cartografia em saúde** → pode apoiar à tomada de decisão no planejamento, gerenciamento e operacionalização de questões relativas às políticas públicas.
- **Dengue** → doença viral causada pela picada da fêmea infectada do mosquito *Aedes aegypti*, vetor de fácil adaptação ao ambiente doméstico.

## Objetivos

- Representar espaço-temporalmente os focos do mosquito *Aedes aegypti* no bairro Barão de Camaçari, para os anos de 2014 e 2015.
- Verificar a influência dos focos com os casos notificados de dengue na referida localidade.

## Área de Estudo

- **Barão de Camaçari**  
bairro populoso da sede do município de Catu-Bahia, Brasil.
- Constituído de imóveis residenciais e comerciais, além de terrenos baldios e algumas áreas verdes.



Figura 1 - Vista do bairro Barão de Camaçari

## Metodologia

1. Planilha eletrônica:
  - Casos notificados de dengue;
  - Resultados dos exames das amostras de larvas do *Aedes aegypti* coletadas pela Vigilância Epidemiológica.
2. Georreferenciamento com GPS de navegação:
  - Endereços dos casos notificados de dengue;
  - Focos positivos de contaminação do *Aedes aegypti*.
3. Criação da base de dados digitais no QGIS.
4. Representação cartográfica:
  - Mapa com os casos notificados de dengue e provável área de ação de voo do mosquito, levando-se em consideração os raios de influência de 50 m e 240 m;
  - A movimentação do *Aedes aegypti* está relacionada à densidade demográfica (IOC, 2008).

## Bibliografia



## Resultados / Discussão

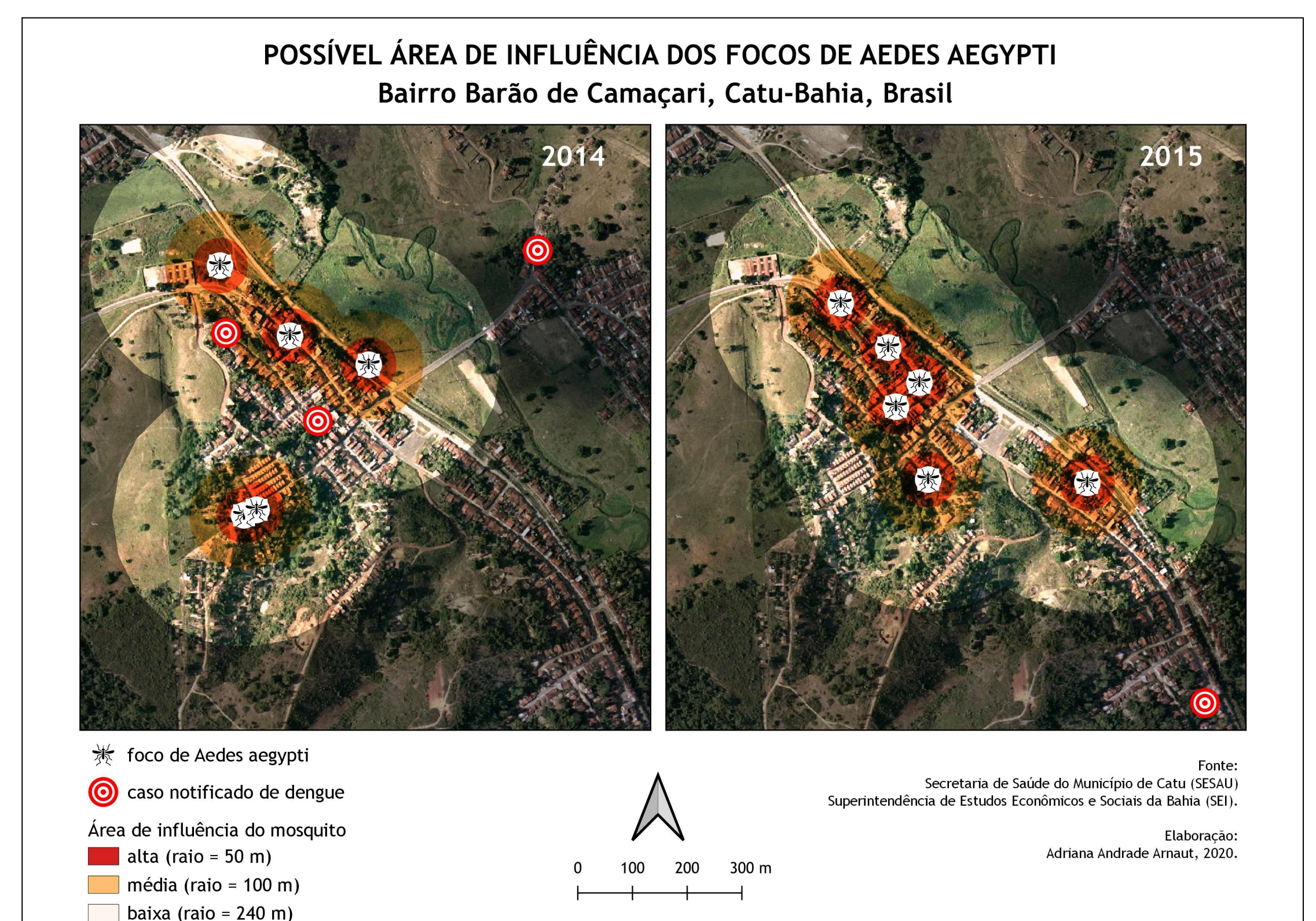


Figura 2 - Representação cartográfica

- Espacialização da ação do mosquito infectado, permitindo a visualização das zonas de maior (cor escura) e menor (cor clara) alcance do vetor.
- **2014** → dois dos casos notificados de dengue podem ter sofrido influência dos focos do mosquito positivados no bairro.
- **2015** → o único caso notificado no bairro Barão de Camaçari dificilmente sofreu influência direta dos focos do *Aedes aegypti*.
- Através da visualização espaço-temporal desse fenômeno, consegue-se ter noção se o indivíduo residente em determinada localização geográfica e que apresentou os sintomas da dengue, contraiu a doença a partir do vetor instalado no seu bairro.

## Conclusão

- Embora o bairro Barão de Camaçari seja considerado populoso, houve poucos casos notificados de dengue no período analisado, refletindo a preocupação da comunidade em eliminar possíveis criadouros do mosquito.



Figura 3 - Preocupação da comunidade com a limpeza do bairro

- O uso das Geotecnologias proporcionou o mapeamento e a distribuição espacial de dados relacionados à dengue, podendo ser aplicadas como ferramentas de auxílio ao controle e prevenção de doenças.